

**Analiza Impactului de Reglementare a
proiectului Programului Național
de dezvoltare a orașelor – poli de creștere în Republica Moldova**

| | |
|--|--|
| Titlul analizei impactului (poate conține titlul propunerii de act normativ): | Analiza Impactului de Reglementare (AIR) a proiectului Programului Național de dezvoltare a orașelor – poli de creștere în Republica Moldova |
| Data: | 31.05.2020 |
| Autoritatea administrației publice (autor): | Ministerul Agriculturii, Dezvoltării Regionale și Mediului |
| Subdiviziunea: | Direcția politici de dezvoltare regională |
| Persoana responsabilă și datele de contact: | Igor Malai, șef de direcție 022 204565, igor.malai@madr.gov.md |
| Compartimentele analizei impactului: | |
| 1. Definirea problemei | |
| a) Determinați clar și concis problema și/sau problemele care urmează să fie soluționate | |
| <p>Dezvoltarea social-economică a Republicii Moldova este caracterizată de aprofundarea discrepanțelor teritoriale, reflectate în special prin concentrarea excesivă a resurselor în mun. Chișinău (și parțial în mun. Bălți) în detrimentul restul unităților administrativ teritoriale.</p> <p>Problema generică identificată din analiza realizată este faptul că “sistemul urban din Republica Moldova nu oferă posibilități/opportunități atractive pentru locuitori, mediul de afaceri, și vizitatori”.</p> <p>Identificarea orașelor cu potențial de creștere economică reprezintă una dintre etapele necesare pentru impulsivarea proceselor economice la nivel local, întrucât impactul politicii date are un efect asupra localităților, asupra zonei lor adiacente, dar și asupra regiunii din care face parte.</p> | |
| b) Descrieți problema, persoanele/entitățile afectate și cele care contribuie la apariția problemei, cu justificarea necesității schimbării situației curente și viitoare, în baza dovezilor și datelor colectate și examinate | |
| <p>Atât practica internațională, cât și mai multiple studii de specialitate din țară arată că una din principalele cauze ale aprofundării dezechilibrelor regionale în Moldova constă în lipsa unor orașe puternice la nivel regional, capabile să acționeze în calitate de poli de creștere.</p> <p>Pe parcursul doar a ultimilor 15 ani, cu asistența partenerilor internaționali de dezvoltare, au fost efectuate trei analize distincte (în 2004, 2012 și 2019)¹, în baza unor metodologii complexe, în vederea determinării centrelor urbane din Republica Moldova care dețin potențial pentru a deveni poli de creștere regională. Toate aceste analize au rezultat în identificarea și recomandarea a 6 municipii pentru a fi sprijinite în vederea dezvoltării lor în calitate de poli de creștere: Cahul, Ungheni, Soroca, Orhei, Comrat și Edineț.</p> <p>Totodată, în prezent, <u>municipiile Cahul, Comrat, Orhei, Ungheni, Soroca și Edineț, singurele² care posedă potențial pentru a deveni orașe – poli de creștere regională, nu dețin suficiente capacități endogene pentru a-și valorifica pe deplin potențialul de dezvoltare în calitate de poli de creștere,</u></p> | |

¹ În 2004, cu asistența PNUD a fost elaborat Conceptul de dezvoltare urbană durabilă în Republica Moldova (<https://bit.ly/2KquSr2>), care a fost aprobată de participanții la Primul Forum Urban din Republica Moldova, organizat în parteneriat dintre PNUD-Moldova și Departamentului Construcției și Dezvoltării Teritoriului. În 2012 Ministerul Dezvoltării Regionale și Construcțiilor a aprobat propunerea de Politică Publică privind dezvoltarea urbană echilibrată în Republica Moldova (<https://bit.ly/2VOh8vB>). În 2019, Consiliul Național de Dezvoltare Regională a aprobat Studiul privind centrele urbane de dezvoltare din Republica Moldova (<https://bit.ly/2VtxfzD>).

² Municipiul Bălți este considerat pol național de dezvoltare, pentru care urmează a fi elaborată o politică publică distinctă, specifică zonelor metropolitane.

fiind în incapacitate de a difuza prosperitate pentru teritoriile rurale adiacente pe care le polarizează, astfel fiind afectată negativ competitivitatea și ritmurile de creștere economică a Republicii Moldova.

c) Expuneți clar cauzele care au dus la apariția problemei

O analiză detaliată a nivelului de dezvoltare a acestor municipii relevă că nici unul dintre 6 municipii – propuse pentru a se dezvolta ca poli de creștere înregistrează carențe serioase la toate capitolele de dezvoltare, ceea ce afectează dramatic capacitatea lor de a acționa ca locomotive de dezvoltare regională. Mai mult, nici unul din aceste municipii nu corespunde nici măcar criteriilor minime de definire a localităților urbane cu statut de municipiu în corespundere cu Legea nr. 764 din 27.12.2001 privind organizarea administrativ-teritorială a Republicii Moldova³, înregistrând carențe la majoritatea capitolelor.

Pentru a asigura un nivel minim de dezvoltare socioeconomică a acestor 6 municipii – care ar corespunde unor criterii de bază de definire a unui oraș – pol de creștere - sunt necesare investiții publice de circa 5,4 miliarde MDL, inclusiv 1,2 mlrd MDL – pentru mun. Soroca, 1,25 mlrd MDL – pentru mun. Comrat, 1,13 mlrd MDL – pentru mun. Ungheni, 832 mln MDL – pentru mun. Cahul, 576 mln MDL – pentru mun. Edineț și 415 mln – pentru mun. Orhei. Evident, aceste intervenții presupun un efort financiar care depășește cu mult capacitatea bugetelor locale și nu vor putea fi realizate fără un sprijin consistent din partea autorităților publice centrale și donatorilor.

d) Descrieți cum a evoluat problema și cum va evolua fără o intervenție

Având economii subdezvoltate și un nivel inferior al calității vieții, toate 6 municipii se caracterizează de un declin demografic pronunțat, pierzând pe parcursul ultimelor decenii peste 20-30% din populație, în special în rezultatul migrației interne și externe.

În acest sens, cel mai mare declin demografic a fost înregistrat în mun. Soroca și Orhei, unde numărul populației recensate a scăzut cu peste 40% în comparație cu anul 1989. Totodată, prognozele pentru următoarea perioadă sunt în majoritate pesimiste.

Tabelul 1: Evoluția numărului populației în orașele – poli de creștere, mii persoane

| # | Municipii | 1989 | 2004 | 2014 | 2014/1989 |
|---|-----------|------|------|------|-----------|
| 1 | Cahul | 42.9 | 35.5 | 30.0 | 70% |
| 2 | Edineț | 19.5 | 15.6 | 15.5 | 79% |
| 3 | Orhei | 38.0 | 25.6 | 21.1 | 56% |
| 4 | Soroca | 42.3 | 28.3 | 22.2 | 52% |
| 5 | Ungheni | 37.8 | 32.5 | 30.8 | 81% |
| 6 | Comrat | 25.8 | 23.3 | 20.1 | 78% |

Sursa: Datele recensămintelor populației din 1989, 2004 și 2014

Totodată, fenomenul de descreștere a numărului populației se caracterizează prin o tendință de îmbătrânire și reducere a ponderii persoanelor tinere. În acest sens, situația se prezintă ca cea mai nesatisfăcătoare în mun. Edineț, unde ponderea populației în vârstă aptă de muncă a constituit la 65% în anul 2019, ceea ce este chiar sub media națională de 68%, iar ponderea persoanelor în vârstă de pensionare a depășit 20%, ceea ce este peste media națională de 16%.

Toate 6 municipii înregistrează carențe în ceea ce privește nivelul de dezvoltare economică locală, având o infrastructură locală deficitară de sprijinire a sectorului privat și de atragere a investițiilor.

În anul 2019 în toate 6 municipii nivelul salariului mediu a fost sub media națională (7,256 MDL), ceea ce denotă o predominare a activităților economice cu productivitate joasă. Cel mai mare nivel al salariului mediu se înregistrează în municipiile Cahul (6,975 MDL) și Orhei (6,923 MDL), urmate

de mun. Ungheni (6,096 MDL) și Edineț (5,139 MDL). Cel mai mic nivel al salariului mediu se înregistrează în mun. Soroca (4,500 MDL), unde situația economică este cea mai proastă dintre toate aceste 6 municipii.

Totodată, numărul existent de locuri de muncă rămâne a fi limitat, nefiind capabil să asigure o absorbire eficientă a excesului de brațe de muncă din zonele rurale proxime. În acest sens, situația se prezintă relativ mai bună în municipiile Orhei, Ungheni și Comrat, unde s-a reușit atragerea unor investitori majori prin intermediul sub - Zonelor Economice Libere.

Situația este mai complicată în municipiile Soroca, Edineț și Cahul, unde dezvoltarea infrastructurii platformelor investiționale (Parcuri Industriale și/sau Zone Economice Libere) a fost inițiată abia recent. În mod special, iese în evidență situația economică a mun. Soroca, unde raportul dintre numărul locurilor de muncă în sectorul privat și numărul total al populației în vârstă aptă de muncă este mai mic de 30%. Este necesar de menționat că sub-Zonele Economice Libere din mun. Soroca și Cahul (sub-zona din s. Crihana Veche) continuă să fie neatractive pentru potențiali investitori, deoarece încă nu sunt conectate la toate rețelele ingineresti de utilități publice, în acest sens, fiind necesare investiții de cca 40 mil MDL pentru sub-ZEL Cahul și 13,7 mil MDL pentru sub-ZEL Soroca, ceea ce depășește mult capacitatea financiară a bugetelor locale.

Doar 2 municipii (Soroca și Cahul) dispun de infrastructură de sprijinire a afacerilor nou-formate (Incubatoare de Afaceri), ambele fiind dezvoltate cu sprijinul donatorilor străini. În celelalte 4 municipii nu există Incubatoare de Afaceri, iar dezvoltarea acestora necesită investiții de cca 15 mil MDL pentru fiecare municipiu.

Performanța economică scăzută a acestor municipii se reflectă în capacitatea fiscală redusă a bugetelor locale în comparație cu mun. Chișinău.

Actualmente, peste 80% din drumurile locale din aceste municipii sunt de calitate nesatisfăcătoare (conform estimărilor APL) Mai mult, în municipiile Cahul și Ungheni ponderea drumurilor asfaltate este mai mică de 35%, ceea ce este mult sub nivelul minim de 60% solicitat de legislația în vigoare ca condiție pentru o localitate urbană pentru a corespunde statutului de municipiu. În acest sens, pentru a asigura un nivel satisfăcător al calității infrastructurii rutiere în aceste 6 municipii (ce presupune minim 60% din drumuri să fie asfaltate), sunt necesare investiții de aproximativ 3 miliarde MDL⁴ pentru construcția sau reabilitarea capitală a cca 300 km drumuri.

În ceea ce privește dezvoltarea infrastructurii tehnico-edilitare și utilităților locale, cea mai nesatisfăcătoare situație se atestă în privința acoperirii cu servicii de canalizare și epurare a apelor uzate. În acest sens, doar mun. Orhei și Edineț dispun de Stații de Epurare a Apelor Uzate (SEAU) funcționale, care corespund normativelor în vigoare. În mun. Ungheni și Cahul, SEAU sunt uzate moral și fizic, funcționând în prezent doar parțial (treapta mecanică). În mun. Comrat SEAU este nefuncțională, nemaiputând fi reabilitată. Cea mai gravă situație se atestă în mun. Soroca care nu are SEAU, reziduurile fiind revărsate, fără tratare, direct în râul Nistru.

Conform estimărilor existente (în baza studiilor de fezabilitate sau prefezabilitate aprobate), pentru construcția SEAU în mun. Soroca sunt necesare €11,8 mil⁵, în mun. Comrat – €9 mil⁶, în mun. Ungheni – €10 mil⁷ și în mun. Cahul – €9 mil⁸. Trebuie de menționat că doar elaborarea documentației tehnice pentru construcția unei SEAU depășește €0.5 mil, costuri care nu pot fi acoperite de nici un municipiu din sursele bugetului local.

⁴ Costurile estimative au fost calculate în baza datelor APL cu privire la starea drumurilor și costul mediu de minim 10 mln MDL per construcția sau reabilitarea capitală a 1 km de drum urban (inclusiv borduri, trotuare și căi de acces).

⁵ Conform estimărilor Studiului de Prefezabilitate elaborate în anul 2019 cu asistența RoAID

⁶ Conform estimărilor Planului Sectorial Apă-Canalizare pentru UTA Găgăuzia (Fișă de proiect privind dezvoltarea sistemului de alimentare cu apă și canalizare în mun. Comrat), 2018

⁷ Conform estimărilor Studiului de Prefezabilitate elaborate în anul 2019 cu asistența RoAID

⁸ Conform Studiului de Fezabilitate, 2019 (documentația tehnică este în proces de elaborare și va fi finalizată pe parcursul anului 2020)

Cu excepția mun. Orhei și Cahul, în restul municipiilor gradul actual de acoperire cu servicii de canalizare nu corespunde cerințelor minime (70%). Mai mult, în mun. Comrat și Edineț acest indicator este mai mic de 50%. În acest context, pentru creșterea nivelului de acoperire până la minim 70% sunt necesare investiții de cca 66 mil MDL⁹ pentru mun. Comrat, 75 mil MDL¹⁰ - pentru mun. Ungheni, 13,5 mil MDL¹¹ - pentru mun. Edineț și 10 mil MDL - pentru mun. Soroca.

În 2 municipii (Edineț și Soroca) gradul de acoperire cu servicii de iluminat public este sub nivelul minim stabilit de legislație, iar în mun. Cahul este la limita de jos.

4 municipii (Edineț, Soroca, Orhei și Ungheni) nu dispun de poligoane autorizate de depozitare a deșeurilor solide, confruntându-se cu curențe serioase de mediu.

Cu excepția mun. Orhei, nici unul din aceste 6 municipii nu dispune de un serviciu local de transport public urban de calitate acceptabilă, autoritățile publice locale nefiind capabile financiar să asigure procurarea de unități de transport moderne. În aceste condiții, actualmente, serviciile de transport publice în 5 municipii au fost delegate agenților economici privați, care utilizează în majoritate unități de transport (microbuze) cu un grad sporit de uzură fizică și morală, și o calitate nesatisfăcătoare a serviciilor prestate.

Pentru dezvoltarea unor servicii de transport public moderne, capabile să acorde servicii de calitate, municipiile ar avea nevoie de investiții în valoare de la 3-5 mln MDL (Edineț, Comrat) până la peste 20 mil MDL (Soroca, Ungheni, Cahul), în condițiile în care s-ar opta pentru unități de transport cu eficiență energetică sporită.

Totodată, în ceea ce privește calitatea vieții, nici unul din aceste 6 municipii nu dispune de o infrastructură minimă de spații publice și facilități pentru a acoperi necesitățile de bază pentru a fi atractive pentru cetățeni. În acest sens, se atestă două curențe majore: existența și funcționarea de zone de recreere și complexe sportive multifuncționale. Astfel, nici un municipiu nu deține un complex sportiv multifuncțional (inclusiv dotat cu bazin) pentru asigurarea necesităților regionale, precum și pentru găzduirea unor competiții regionale și naționale. Construcția unui asemenea obiectiv necesită investiții de minimum 50 mil MDL.

Toate municipiile sunt caracterizate de curențe serioase în ceea ce privește calitatea infrastructurii urbanistice, aceasta fiind în majoritate dezvoltată în perioada sovietică, fără ca să beneficieze ulterior de intervenții sistematice de reabilitare și revitalizare urbană.

Două din cele mai vizibile și sensibile probleme urbanistice se referă la calitatea centrelor civice și calitatea cartierelor blocurilor de locuințe. În cea mai mare parte, acestea sunt dominate de construcții vechi cu fațade deteriorate, spații publice degradate și rețele ingineresti învechite.

Totodată, cu excepția mun. Orhei, nici un municipiu nu deține o zonă de recreere de calitate, care trebuie considerată un atribut obligatoriu pentru un oraș – pol de creștere regională.

Cu toate că fiecare municipiu și-a prioritizat asemenea proiecte în Strategiile locale de dezvoltare, nici unul din ele nu deține resurse financiare necesare pentru a iniția implementarea lor (în acest sens, fiind necesare investiții totale de cca 190 mln MDL).

e) Descrieți cadrul juridic actual aplicabil raporturilor analizate și identificați curențele prevederilor normative în vigoare, identificați documentele de politici și reglementările existente care condiționează intervenția statului

Angajamentul de elaborare a Programului Național de dezvoltare a orașelor – poli de creștere este prevăzut în Planul de acțiuni al Guvernului Republicii Moldova pentru anii 2019-2020 (activitatea 5 din compartimentul dedicat dezvoltării regionale) și este în conformitate cu prevederile Strategiei

⁹ Conform estimărilor Planului Sectorial Apă-Canalizare pentru UTA Găgăuzia (Fișă de proiect privind dezvoltarea sistemului de alimentare cu apă și canalizare în mun. Comrat), 2018

¹⁰ Conform estimărilor Strategiei Apă-Canalizare a raionului Ungheni 2019-2025

¹¹ Conform estimărilor Studiului de Fezabilitate din 2018.

Naționale de Dezvoltare Regională 2016-2020 și noul Concept (paradigmă de dezvoltare regională în Republica Moldova¹². În acest sens, Ministerul Agriculturii, Dezvoltării Regionale și Mediului, cu asistența GIZ, a elaborat un Studiu de Fundamentare privind centrele urbane de dezvoltare în Republica Moldova, care la data de 16.11.2020 a fost aprobat prin decizia Consiliului Național pentru Dezvoltare Regională.

2. Stabilirea obiectivelor

a) Expuneți obiectivele (care trebuie să fie legate direct de problemă și cauzele acesteia, formulate cuantificat, măsurabil, fixat în timp și realist)

Programul își propune sprijinirea creării și consolidării în Republica Moldova a unei rețele de orașe – poli de creștere regională, atractive pentru locuitori, antreprenori și vizitatori care generează creștere, ocupare a forței de muncă și stimulează dezvoltarea zonelor teritoriale adiacente.

Acest Obiectiv general se propune a fi atins prin realizarea următoarelor obiective specifice:

1: Îmbunătățirea mobilității și a calității infrastructurii de acces și a legăturilor acestora cu zonele înconjurătoare

Stabilirea acestui obiectiv specific s-a bazat pe importanța pe care o are accesibilitatea la nivelul unui areal urban. Țintele aferente acestui obiectiv specific vizează evoluția pozitivă la nivel micro-regional a următoarelor aspecte: îmbunătățirea calității căilor de comunicații (drumuri publice), amenajarea străzilor orașenești și a trotuarelor, creșterea calității transportului de pasageri cu mijlocele de transport public.

2: Dezvoltarea și echiparea infrastructurilor și serviciilor de suport economic pentru a stimula competitivitatea

Formularea acestui obiectiv specific are la bază importanța pe care o are dezvoltarea economică la nivelul unui areal urban. Domeniile țintă acestui obiectiv specific vor fi evoluțiile pozitive la nivelul celor 6 orașe - poli de creștere regională pentru următoarele aspecte: creșterea produs intern brut, creșterea valorii producției fabricate, a numărului salariaților, a productivității, a ratei de activitate precum și a ratei de ocupare a populației.

3: Sporirea atractivității și a potențialului lor de a genera creșterea calității vieții cetățenilor

Stabilirea acestui obiectiv specific s-a axat pe importanța pe care o are în determinarea nivelului calității vieții cetățenilor a dotărilor specifice cu infrastructură tehnico-edilărită, infrastructură socială și de recreere, precum și calitatea serviciilor publice prestate. Țintele aferente acestui obiectiv specific vor fi, evoluția pozitivă la nivelul celor 6 municipii următorilor indicatori: creșterea gradului de acoperire cu sisteme de alimentare cu apă și canalizare, dotarea cu sisteme de epurare a apelor uzate, iluminat public, extinderea spațiilor verzi, dotarea cu săli de spectacole și stadioane moderne, zone de recreere vibrante, calitatea spațiilor publice în cartierele locative, precum și creșterea amplitudinii acțiunilor de revitalizare a patrimoniului construit și intrinsec.

Obiectivele generale și specifice au fost stabilite urmărindu-se obținerea următoarelor efecte:

- o rețea de centre urbane care ating un nivel mai înalt de dezvoltare distribuită relativ uniform pe întreg teritoriul țării "atrag", după ele întreg teritoriul adiacent și formează o contrapondere procesului de dezvoltare dominat de unu sau două orașe mari;
- o rețea de centre urbane dezvoltate distribuită relativ uniform pe întreg teritoriul țării formează "coloana vertebrală" a dezvoltării și îi asigură coeziune, stabilitate și diminuarea dezechilibrelor;
- o rețea de centre urbane dezvoltate prin stimularea competitivității și creșterii economice a

¹² Aprobat prin decizia Consiliului Național de Dezvoltare Regională din 13.02.2020.

zonelor lor adiacente poate asigura mai rapid și mai uniform dezvoltarea pe întreg teritoriul țării;

- o rețea de centre urbane asigură ”structura de sprijin” instituțională a implementării tuturor celorlalte politici de dezvoltare (sectoriale și generale) pentru că aria de implementare a politicilor de dezvoltare trebuie să fie axată nu doar pe unu sau două orașe și să aibă o zonă de influență suficient mai mare.

3. Identificarea opțiunilor

a) Expuneți succint opțiunea „a nu face nimic”, care presupune lipsa de intervenție

Opțiunea status-quo (“a nu face nimic”) în domeniul dezvoltării orașelor – poli de creștere a fost perpetuată pe parcursul ultimilor 30 de ani, ceea ce a condus la consecințele menționate în punctul 1 al analizei (definirea problemei). Caracterul negativ și inadmisibilitatea acestei opțiuni a fost concluzia mai multor studii de specialitate realizate pe parcursul ultimilor 15 ani, inclusiv: (a) Concepției de dezvoltare urbană durabilă în Republica Moldova, elaborate de Departamentul Construcției și Dezvoltării Teritoriului al Republicii Moldova în 2004, (b) Politicii Publice privind dezvoltarea urbană echilibrată în Republica Moldova, aprobate în 2012 de Ministerul Dezvoltării Regionale și Construcțiilor, și (c) Studiului de Fundamentare privind centrele urbane de dezvoltare în Republica Moldova, aprobat de către Consiliul Național de Dezvoltare Regională în data de 16.11.2019. Toate aceste analize au arătat că fără o politică pro-activă din partea statului în privința sprijinirii dezvoltării și afirmării unor orașe – poli de creștere, Republica Moldova se va confrunta cu un proces continuu de supra-concentrare a resurselor în mun. Chișinău, ceea ce va avea un impact extrem de negativ asupra tendințelor demografice, economice și sociale în restul teritoriului țării.

Mai mult, în cadrul Studiului de Fundamentare din 2019, a fost analizată inclusiv opțiunea ”de a nu face nimic”, în condițiile îndeplinirii câtorva condiționări pozitive, inclusiv:

- Prima condiționare a non-acțiunii ar consta în o implementarea unei reforme administrativ-teritoriale a Republicii Moldova, care ar conferi orașelor poli de creștere un șir de facilități și avantaje de ordin administrativ, patrimonial și financiar. Conform scenariilor de reorganizare teritorială cunoscute public¹³, abordarea de bază este amalgamarea (moderată sau radicală) a localităților pentru creșterea potențialului lor economic, financiar, etc. Conform acestor scenarii, optimizarea organizării administrativ-teritoriale a Republicii Moldova ar contribui la creșterea suprafeței municipiilor/orașelor de la 1,3 ori (Scenariul 2) până la 3,4 ori (Scenariul 1) sau în mediu de 2,5 ori. La acest capitol unele municipii actuale precum Ungheni, Soroca, Orhei sau Cahul ar putea fi comparabile ca și suprafață cu mun. Chișinău sau mun. Bălți. Concomitent cu creșterea suprafeței, ar crește și numărul populației în medie de 1,6 ori, inclusiv ar crește numărul rezidenților impozabili ar crește de 1,2 ori. De exemplu, populația mun. Cahul ar ajunge la circa 70 mii conform Scenariului de amalgamare radical sau circa 50 mii în cazul celui de-al doilea scenariu. Număr aproximativ similar de populație ar fi în municipiile Ungheni, Orhei sau Soroca. Și celelalte localități urbane ar crește în număr de populație cu până la 2 ori mai mult decât în prezent. Astfel, reorganizarea administrativ-teritorială ar putea contribui la consolidarea rolului orașelor și creșterea potențialului lor și nu ar necesita o politică separată de susținerea a zonelor urbane.
- O altă condiționare a menținerii situației existente și nepromovării unei politici distincte de suport a zonelor urbane sunt programele existente de susținere a dezvoltării orașelor, inclusiv de finanțare în valoare de 23,5 mln EUR din partea Uniunii Europene pentru mun. Ungheni și Cahul în perioada 2020-2025.
- A treia condiționare a opțiunii status-quo este promovarea inițiativelor de creștere a

¹³ Studiu analitic privind structura administrativ-teritorială optimală pentru Republica Moldova, 2011, Realizat de Expert Grup.

veniturilor în bugetele orașelor – poli de creștere prin privilegierea acestora prin ajustarea cadrului legal cu privire la finanțele publice locale.

În final, inclusiv și în condițiile îndeplinirii tuturor condiționărilor, Studiul de Fundamentare din 2019 recomandă evitarea perpetuării în continuare a scenariului de neimplicare a statului și continuării evoluțiilor după inerție.

b) Expuneți principalele prevederi ale proiectului, cu impact, explicând cum acestea țintesc cauzele problemei, cu indicarea inovațiilor și întregului spectru de soluții/drepturi/obligații ce se doresc să fie aprobate:

Acest Program prevede implementarea unui portofoliu de proiecte, care reflectă prioritățile individuale specifice ale fiecărui municipiu, care ar consolida rolul acestora în calitate de orașe – poli de creștere, cu difuzarea dezvoltării pentru zonele rurale proxime.

Deoarece fiecare dintre aceste municipii are necesități și priorități diferite, acest Program prevede măsuri distincte și specifice:

Pentru mun. Cahul:

- Se prevede finalizarea proiectului de revitalizare și amenajare a zonei Lacului Sărat pentru consolidarea rolului mun. Cahul în calitate de unică localitate balneară în Republica Moldova
- Dotarea cu infrastructură a sub-ZEL din Crihana Veche pentru facilitarea atragerii unor investiții majore în domeniul industrial, care ar genera peste 1 mie locuri noi de muncă.
- Construcția Centrului de Excelență și Inovații în Afaceri ("ICT Innovation hub and Excellence Centre in Cahul") – cu sprijin financiar din partea partenerilor de dezvoltare – pentru consolidarea rolului mun. Cahul de hub inovațional regional.
- Se prevede construcția capitală a pieții agro-alimentare regionale pentru consolidarea rolului mun. Cahul de "food-hub regional" pentru partea de Sud a Republicii Moldova
- Modernizarea a minimum 15 km de drumuri locale, pentru asigurarea a minim 25% din necesități pentru atingerea indicatorului minim de corespundere cu statut de oraș – pol de creștere regională (60% de drumuri asfaltate în stare bună)
- Se prevede crearea și consolidarea serviciului public urban de pasageri cu minim 24 de unități de transport noi
- Construcția unui Complex sportiv multifuncțional modern de importanță regională (cu bazin de înot)
- Reconstrucția capitală a căminului studentesc al Universității de stat "B. P. Hasdeu" Cahul și transformarea acestuia în bloc de locuințe de serviciu, pentru facilitarea atragerii de cadre tinere și calificate.
- Lucrări complexe de revitalizare urbană a centrului civic al municipiului
- Extinderea și modernizarea iluminatului stradal pentru acoperirea a 75% din teritoriul municipiului

Pentru mun. Comrat:

- Construcția și lansarea activității Centrului de Business Multifuncțional (inclusiv cu Incubatori de Afaceri, spații birouri TIC și BPO, spații de producție), care va fi dezvoltat și operaționalizat în cooperare cu ODIMM
- Amenajarea zonei regionale de recreere "Satul Găgăuz" – în calitate de reper major al turismului în Sudul Republicii Moldova.
- Construcția Stației de Epurare a Apelor Uzate regionale pentru deservirea a 40,000 locuitori
- Modernizarea a minimum 11 km de drumuri locale, pentru asigurarea a minim 25% din necesități pentru atingerea indicatorului minim de corespundere cu statut de oraș – pol de creștere regională (60% de drumuri asfaltate în stare bună)
- Crearea serviciului local de transport public urban și dotarea acestuia cu minim 6 unități de transport noi.
- Extinderea rețelelor de canalizare de la 38% la 75% acoperire

- Echiparea cu rețele ingineresti a unui teren public pentru facilitarea investițiilor private pentru construcția a blocurilor de locuințe cu 900+ apartamente

Pentru mun. Ungheni:

- Lansarea activității Centrului de Business Multifuncțional regional "EXPUN" (inclusiv cu Incubatori de Afaceri, spații birouri TIC și BPO, spații de producție), care va fi dezvoltat și operaționalizat în cooperare cu ODIMM (inclusiv gestionarea ulterioară).
- Construcția unei hale moderne pentru piața agricolă regională
- Lansarea zonei de agrement regionale "Lacul Delia" pentru acoperirea necesităților locuitorilor din raioanele adiacente
- Modernizarea a minimum 16 km de drumuri locale, pentru asigurarea a minim 25% din necesități pentru atingerea indicatorului minim de corespundere cu statut de oraș – pol de creștere regională (60% de drumuri asfaltate în stare bună)
- Crearea serviciului local de transport public urban și dotarea acestuia cu minim 24 unități de transport noi.
- Revitalizarea centrului civic urban (bulevardul central și piața centrală)
- Reabilitarea digului pe râul Prut pentru o mai bună reziliență față de hazardeze naturale.
- Construcția Stației de Epurare a Apelor Uzate regionale pentru deservirea a 40,000 locuitori
- Extinderea rețelelor de canalizare de la 54% la 75%

Pentru mun. Soroca:

- Pregătirea și echiparea inginerescă a sub-ZEL Soroca pentru atragerea unor investiții productive, ce vor genera peste 1000 locuri noi de muncă.
- Lansarea zonei de agrement regionale "Faleza râului Nistru în proximitatea Cetății Soroca" – pentru dinamizarea rolului mun. Soroca în calitate de centru turistic național
- Modernizarea a minimum 16,5 km de drumuri locale pentru asigurarea a minim 25% din necesități pentru atingerea indicatorului minim de corespundere cu statut de oraș – pol de creștere regională (60% de drumuri asfaltate în stare bună)
- Crearea serviciului local de transport public urban și dotarea acestuia cu minim 24 unități de transport noi.
- Revitalizarea centrului civic urban (bulevardul central și piața centrală)
- Construcția Stației de Epurare a Apelor Uzate regionale pentru deservirea a 40,000 locuitori
- Extinderea rețelelor de canalizare de la 52% la 70%
- Construcția centrului sportiv multifuncțional regional (cu bazin de înot) pentru necesitățile locuitorilor din toate raioanele limitrofe.

Pentru mun. Edineț:

- Asigurarea conectării Parcului Industrial la o sursă sigură și deplină de alimentare cu energie electrică, pentru facilitarea unor noi investiții ce vor genera peste 500 locuri noi de muncă.
- Crearea serviciului local de transport public urban și dotarea acestuia cu minim 6 unități de transport noi.
- Modernizarea a minimum 9 km de drumuri locale pentru asigurarea a minim 25% din necesități pentru atingerea indicatorului minim de corespundere cu statut de oraș – pol de creștere regională (60% de drumuri asfaltate în stare bună)
- Construcția Stației de tratare a apei pentru a asigura o calitate a apei livrate în corespundere cu cerințele normative în vigoare.
- Lansarea zonei de agrement regionale "Vasile Alecsandri" (40 ha cu 3 lacuri amenajate) și dotarea acesteia cu toate facilitățile necesare.
- Construcția centrului sportiv multifuncțional regional (cu bazin de înot) pentru necesitățile locuitorilor din toate raioanele proxime.
- Revitalizarea centrului civic urban și cartierelor de blocuri locale
- Extinderea rețelelor de canalizare de la 45% la 70%

- Extinderea iluminatului stradal până la 60% acoperire teritorială.

c) Expuneți opțiunile alternative analizate sau explicați motivul de ce acestea nu au fost luate în considerare

În contextul Studiului de Fundamentare privind dezvoltarea urbană în Republica Moldova, a fost considerată inclusiv o opțiune alternativă, care ar lua în calcul dezvoltarea în calitate de orașe – poli de creștere a tuturor orașelor cu o populație mai mare de 10 mii locuitori (26 de localități). Totuși, urmare a unor evaluări primare, s-a demonstrat că această opțiune nu este fezabilă și nu poate fi luată în considerație, reieșind din următoarele motive:

- Cu excepția a 6 municipii Cahul, Soroca, Orhei, Ungheni, Comrat și Edineț, celelalte orașe nu posedă o masă critică de potențial demografic, economic și social pentru a fi considerate orașe – poli de creștere (analiza indicatorului de polarizare urbană).
- Dispersarea eforturilor de sprijinire pentru toate orașele, în condițiile unor resurse limitate, nu este eficientă și nu va avea nici un impact economic asupra dinamizării dezvoltării regionale.
- Per general, dispersarea eforturilor pentru toate orașele este în contradicție cu conceptul de ”orașe – poli de creștere”.

4. Analiza impacturilor opțiunilor

a) Expuneți efectele negative și pozitive ale stării actuale și evoluția acestora în viitor, care vor sta la baza calculării impacturilor opțiunii recomandate

Impactul general al non-acțiunii pe acest domeniu poate avea ca efecte:

- Continuarea dezvoltării teritoriale dezechilibrate și disproporționate a țării condiționate de distribuția inegală a mijloacelor, resurselor, oportunităților.
- Majoritatea orașelor și zonele aferente acestora vor continua să se confrunte cu grave probleme legate de: micșorarea numărului populației și migrarea ei, dezechilibrarea structurii populației din punct de vedere profesional și al vârstei, regresul ramurilor principale de producție, nivelul scăzut de venituri, calitatea joasă a serviciilor publice, etc. Aceasta va condiționa continuarea procesului de de-urbanizare micșorarea ponderii populației orășenești și “ruralizarea“ modului de viață orășenesc.
- Creșterea decalajului între activitatea economică în municipiile Chișinău și Bălți și stagnarea în mare parte în restul localităților, cu mici excepții în cazul orașelor/municipiilor care vor beneficia de asistență din partea diferitor programe / proiecte de asistență externă (de exemplu mun. Ungheni și mun. Cahul) sau de avantajele unui sistem disproporționat al finanțelor publice locale (de exemplu mun. Comrat).

b¹) Pentru opțiunea recomandată, identificați impacturile completând tabelul din anexa la prezentul formular. Descrieți pe larg impacturile sub formă de costuri sau beneficii, inclusiv părțile interesate care ar putea fi afectate pozitiv și negativ de acestea

Implementarea acestui program urmărește soluționarea problemelor de bază de dezvoltare socio-economică a 6 municipii – Cahul, Comrat, Ungheni, Orhei, Soroca și Edineț – în vederea valorificării potențialului acestora de orașe – poli de creștere regională. În acest sens, programul își propune să sprijine aceste municipii să depășească principalele curențe de dezvoltare în vederea corespunderii indicatorilor minimi înaintați față de un oraș – pol de creștere regională.

Implementarea programului urmărește obținerea următoarelor rezultate de impact:

| Dimensiune | Rezultate de impact prognozate |
|-------------------|---|
| Economie: | <ul style="list-style-type: none"> ▪ Salariul mediu în orașele – poli de creștere va depăși media națională (în anul 2019 media pe 6 municipii a constituit 70-90% din media națională). ▪ Rata de acoperire cu locuri de muncă (cu excepția celor cu finanțare din buget) în orașele – poli de creștere va depăși 55% față de numărul populației în vârstă aptă de muncă (în anul 2019 indicatorul a constituit 30-50%) ▪ Capacitatea fiscală a orașelor – poli de creștere regională va constitui minim 70% din nivelul mun. Chișinău (în anul 2019 aceasta a constituit 34-67%) |
| Mediu: | <ul style="list-style-type: none"> ▪ Minimum 70% acoperire cu servicii centralizare de canalizare, față de media cumulativă de 57% în 2019 ▪ Dotarea tuturor orașelor – poli de creștere cu Stații de Epurare a Apelor Uzate care ar corespunde cerințelor normative și de eficacitate (în anul 2019 SEAU nu există deloc sau funcționează doar parțial în 4 din 6 municipii) |
| Social: | <ul style="list-style-type: none"> ▪ Locuitorii din toate orașele – poli de creștere vor avea acces îmbunătățit la infrastructură socială și de recreere: ▪ Funcționarea de complexe sportive multifuncționale (inclusiv cu bazine acoperite) ▪ Funcționarea de zone de recreere la scară mare de importanță regională |
| Infrastructură: | <ul style="list-style-type: none"> ▪ Calitatea a peste 50% din drumurile locale majore va fi bună și foarte bună (în 2019, indicatorul a constitui în mediu 35%). ▪ În toate orașele – poli de creștere va funcționa transport public de calitate (cu minim 80% din flota de transport înnoită), care va acoperi minim 85% din teritoriu (în 2019, transportul public urban era de calitate nesatisfăcătoare în 5 din 6 municipii) ▪ 80% acoperire cu servicii calitative de iluminare nocturnă, față de media cumulativă de 68% în 2019 |

Pentru perioada 2021-2025, reieșind din posibilitățile investiționale actuale ale bugetelor locale și Bugetului de Stat, precum și cadrului de colaborare cu partenerii externi de dezvoltare, acest Program abordează acoperirea necesităților prioritare de investiții în municipiile - beneficiare în valoare de 2,781.4 miliarde MDL, cu finanțare din 5 surse:

| # | Surse de acoperire | Valoare | |
|-------|---|---------|------|
| | | mil MDL | % |
| 1 | Bugetul de Stat prin intermediul prezentului Program | 822 | 30% |
| 2 | Surse pentru a fi identificate prin prioritizarea din cadrul Programului Național ”Drumuri Bune” (<i>se referă exclusiv la proiectele ce țin de dezvoltarea infrastructurii drumurilor</i>) | 728 | 26% |
| 3 | Surse din partea Donatorilor deja identificate | 280 | 10% |
| 4 | Surse din partea Donatorilor care urmează a fi identificate suplimentar | 919 | 33% |
| 5 | Contribuția APL | 32.4 | 1% |
| TOTAL | | 2,781.4 | 100% |

b²) Pentru opțiunile alternative analizate, identificați impacturile completând tabelul din anexa la prezentul formular. Descrieți pe larg impacturile sub formă de costuri sau beneficii, inclusiv părțile interesate care ar putea fi afectate pozitiv și negativ de acestea

Impactul opțiunilor alternative nu a fost analizat, deoarece unica opțiune alternativă (propunerea în calitate de orașe – poli de creștere a tuturor orașelor cu o populație mai mare de 1 mii locuitori) a fost descalificată în cadrul Studiului de Fundamentare privind dezvoltarea centrelor urbane în Republica Moldova, elaborat de MADRM cu suportul GIZ și aprobat de CNDR la data de 16.11.2020.

c) Pentru opțiunile analizate, expuneți cele mai relevante/iminente riscuri care pot duce la eșecul intervenției și/sau schimba substanțial valoarea beneficiilor și costurilor estimate și prezentați presupuneri privind gradul de conformare cu prevederile proiectului a celor vizați în acesta

Implementarea opțiunii alese pentru implementarea Programului poate fi periclitată de următoarele riscuri:

| Riscul | Gradul | Probabilitate de apariție |
|--|--------|---------------------------|
| <i>Politici</i> | | |
| Mediul politic nesigur, campanii electorale frecvente | Mediu | Mediu |
| Lipsa voinței politice pentru implementarea programului | Mare | Mare |
| Lipsa de corelare a politicii privind dezvoltarea poliilor de creștere cu alte politici, neincluzând astfel poliile de creștere stabiliți în prioritățile fondurilor gestionate la nivelul altor ministere | Mediu | Mediu |
| Orizont de timp relativ îndelungat pentru evaluarea efectelor pe care un pol de creștere le va avea asupra dezvoltării social-economice – un intervalul de 5-7 ani propus este neatractiv pentru politicieni, în condițiile în care un ciclu electoral este de 4 ani | Mediu | Mediu |
| <i>Economici</i> | | |
| Criza economică post-pandemie poate afecta implementarea efectivă a Programului | Mare | Mare |
| Instabilitatea economică regională | Mare | Mare |
| <i>Operaționali</i> | | |
| Dependența succesului politicii poliilor de creștere de resursele pe care nivelul central trebuie să le pună la dispoziția sa | Mare | Mare |
| Capacitate insuficientă la nivelul administrației publice a orașelor de a elabora și implementa proiecte de anvergură cu impact asupra dezvoltării ariilor adiacente | Mediu | Mediu |
| Relații neinstituționalizate între poliul de creștere și rețeaua de localități din zona de influență | Mic | Mic |
| <i>De mediu</i> | | |
| Extinderea perioadei de pandemie COVID-19 | Mare | Mare |

d) Dacă este cazul, pentru opțiunea recomandată expuneți costurile de conformare pentru întreprinderi, dacă există impact disproporționat care poate distorsiona concurența și ce impact are opțiunea asupra întreprinderilor mici și mijlocii. Se explică dacă sînt propuse măsuri de diminuare a acestor impacturi

Nu există

Concluzie

e) Argumentați selectarea unei opțiunii, în baza atingerii obiectivelor, beneficiilor și costurilor, precum și a asigurării celui mai mic impact negativ asupra celor afectați

Programul Național de dezvoltare a orașelor – poli de creștere se bazează pe unica opțiune viabilă – determinarea și sprijinirea a 6 municipii în calitate de orașe – poli de creștere: Cahul, Comrat, Ungheni, Orhei, Soroca și Edineț.

Opțiunea alternativă considerată (determinarea în calitate de orașe – poli de creștere a tuturor orașelor cu o populație de peste 10 mii locuitori), a fost exclusă deoarece a fost descalificată în cadrul Studiului de Fundamentare privind dezvoltarea urbană în Republica Moldova, elaborat de MADRM cu suportul GIZ și aprobat de CNDR la data de 16.11.2020 (a se vedea punctul 3-c).

5. Implementarea și monitorizarea

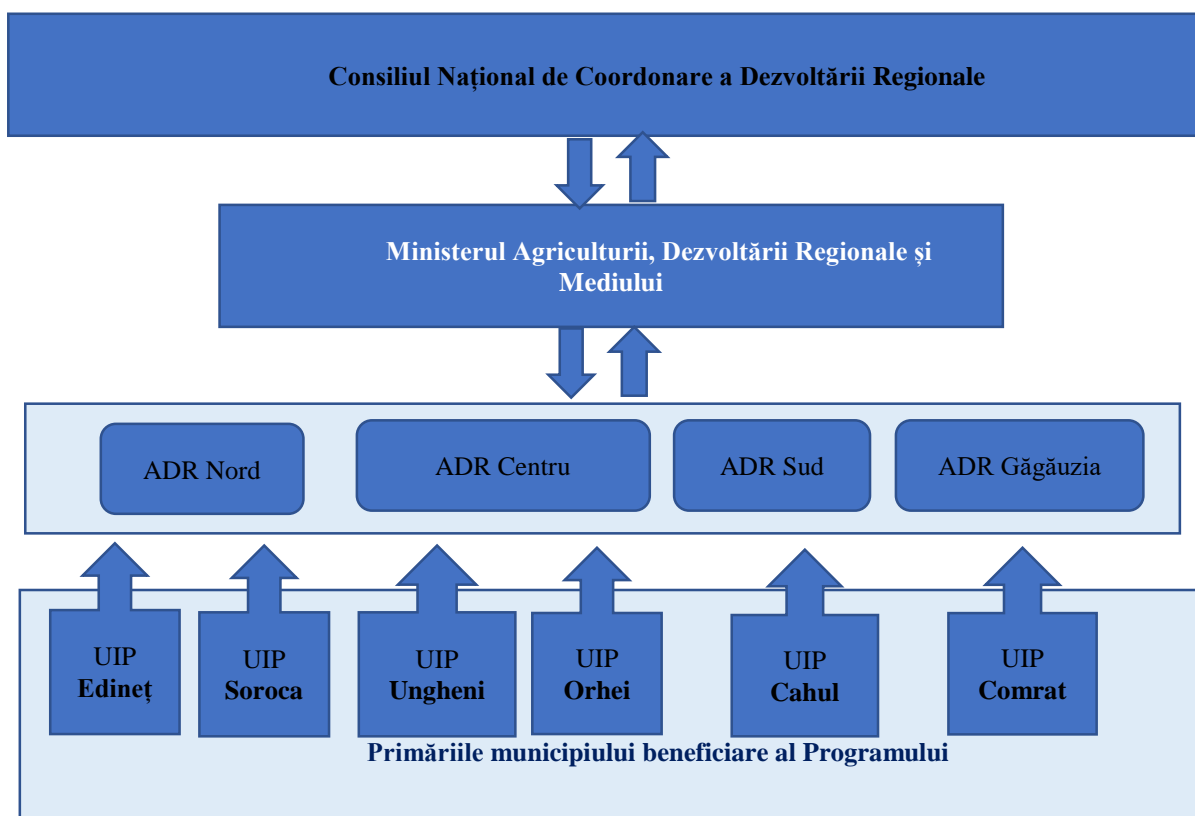
a) Descrieți cum va fi organizată implementarea opțiunii recomandate, ce cadru juridic necesită a fi modificat și/sau elaborat și aprobat, ce schimbări instituționale sunt necesare.

Lansarea și implementarea programului nu necesită modificări ale cadrului juridic.

Implementarea Programului va include un șir de instituții cu atribuții și competențe distincte și bine determinate amplasate la nivel național, regional și local, în fiecare municipalitate beneficiar. La nivel național implementarea Programului va fi coordonată de Consiliul Național pentru Coordonarea Dezvoltării Regionale (CNCDR) - cu rol de coordonare strategică și Ministerul Agriculturii, Dezvoltării Regionale și Mediului (MADRM) în calitate de Autoritate națională responsabilă de politica de dezvoltare urbană (ANRDR) - cu rol de coordonare și gestionare a implementării. Procedura de implementare a Programului vizează:

- Unitățile de Implementare a Proiectelor (UIP) din cadrul primăriilor vor elabora și din numele municipalității vor înainta propuneri de proiecte în baza strategiilor locale de dezvoltare și PUG; (*conform cerințelor stabilite de autoritatea națională de coordonare a dezvoltării regionale*).
- Propunerile de proiecte vor fi înaintate către ADR care vor realiza avizarea lor și includerea în Programul anual de finanțare, iar după coordonarea lor vor propune MADRM spre examinare și aprobare spre finanțare a proiectelor selectate;
- MADRM va propune CNCDR aprobarea finanțării proiectelor, iar după aprobare va propune Ministerului Finanțelor includerea proiectelor finanțate în CBTM și bugetul de stat anual;
- UIP din cadrul primăriilor vor asigura implementarea, managementul și prezentarea rapoartelor de progres de implementare a proiectelor;
- Primăriile beneficiare cu suportul ADR vor asigura managementul și monitorizarea operațională a implementării proiectelor;
- Semestrial ADR va prezenta rapoarte de progres agregate către MADRM, iar ministerul va prezenta anual rapoarte de implementare a Programului către CNCDR.

În mod schematic cadrul instituțional de coordonare și implementare a Programului se prezintă după cum urmează:



b) Indicați clar indicatorii de performanță în baza cărora se va efectua monitorizarea

Monitorizarea implementării prezentului Program va fi bazată pe mecanismul și procedurile complexe de monitorizare și evaluare a implementării Strategiei Naționale de Dezvoltare Regională, în baza următorilor indicatori integrați de măsurare a performanței:

| Obiective specifice | Indicatori de evaluare a performanței | Rezultate așteptate |
|--|--|--|
| 1. Îmbunătățirea mobilității și a calității infrastructurii de acces a centrelor urbane de dezvoltare și a legăturilor acestora cu zonele înconjurătoare | Drumuri locale construite sau reabilitate capital | Minim 67.8 Km străzi modernizare (inclusiv borduri, trotuare și ieșiri de acces) |
| | Unități de transport moderne procurate pentru dotarea sistemelor urbane de transport public | Minim 80 unități procurate pentru dotarea sistemelor de transport public urban în 5 municipii |
| 2. Dezvoltarea și echiparea infrastructurilor și serviciilor de suport economic al centrelor urbane de dezvoltare pentru a stimula competitivitatea | Structuri de sprijinire a afacerilor nou-create | 4 Incubatoare de Afaceri funcționale |
| | Platforme investiționale pregătite | Două platforme industriale noi (mun. Cahul și Soroca) echipate cu rețele și pregătite pentru a găzdui noi investiții |
| | Centre de Business regionale - clădiri de birouri pentru atragerea de investitori în domeniul TIC și BPO | 4 centre de business regionale funcționale |
| 3. Sporirea atractivității centrelor urbane de | Extindere sisteme de canalizare centralizată | Minim 20 mii cetățeni cu acces la canalizare |

| | | |
|--|---|--|
| dezvoltare și a potențialului lor de a genera creșterea calității vieții cetățenilor | Sisteme de tratare a apei | O nouă stație de tratare a apei (mun. Edineț) funcțională |
| | Stații de Epurare a Apelor Uzate | Construcția a 3 stații noi de epurare a stațiilor uzate (mun. Soroca, Ungheni și Comrat) |
| | Extindere sistem de iluminare stradală | Minimum 20 kilometri de străzi cu iluminat stradal nou-construit. |
| | Funcționarea de zone de recreere cu acoperire necesități regionale | Amenajarea și echiparea a 5 zone multifuncționale de recreere cu acoperire regională |
| | Funcționare complexe sportive multifuncționale regionale | 4 complexe noi sportive regionale construite și funcționale |
| | Existența unui centru civic urban bine amenajat și simbolic pentru un centru regional – pol de creștere | Centrele civice în 3 municipii revitalizate |
| | Stare satisfăcătoare a curților blocurilor de locuințe în stare satisfăcătoare | Revitalizarea urbană a minimum 20 curți a blocurilor de locuințe |

Deoarece fiecare din aceste municipii are necesități și priorități diferite, respectiv sunt prevăzute diferite intervenții, acest Program va conține și indicatori de performanță specifici pentru fiecare municipiu – beneficiar.

c) Identificați peste cât timp vor fi resimțite impacturile estimate și este necesară evaluarea performanței actului normativ propus. Explicați cum va fi monitorizată și evaluată opțiunea.

Luând în considerare setul de indicatori determinați, prezentul Program va fi supus unei evaluări complexe ex-post a impactului, în corespundere cu procedurile recomandate de Cancelaria de Stat. Evaluarea ex-post va fi efectuată în anul 2027 - după doi ani de la data finalizării implementării Programului. Costurile estimative ale evaluării vor constitui circa 0,6 mln lei și sunt bugetați în cadrul programului. De asemenea, în octombrie – noiembrie 2023 va fi realizată o Evaluare intermediară a rezultatelor, în baza concluziilor cărora vor fi analizate necesitățile unor ajustări pentru etapa II de implementare. Costurile estimative ale acestei evaluări constituie 0,4 mln lei și, de asemenea, au fost bugetate în cadrul programului.

6. Consultarea

a) Identificați principalele părți (grupuri) interesate în intervenția propusă

- Agențiile de Dezvoltare Regională Nord, Centru, Sud și UTA Găgăuzia
- Primăriile municipiilor Cahul, Comrat, Orhei, Ungheni, Soroca și Edineț
- Ministerul Economiei și Infrastructurii
- Ministerul Finanțelor

b) Explicați succint cum (prin ce metode) s-a asigurat consultarea adecvată a părților

- Chestionarea în bază de interviuri cu primarii municipiilor Cahul, Comrat, Orhei, Ungheni, Soroca și Edineț
- Sesiuni de informare
- Ședințe de lucru
- Expedierea spre examinare a proiectului documentului

c) Expuneți succint poziția fiecărei entități consultate față de documentul de analiză a impactului și/sau intervenția propusă (se expune poziția a cel puțin unui exponent din fiecare grup de interese identificat)

- Primăriile municipiilor Cahul, Comrat, Orhei, Ungheni, Soroca și Edineț: susținerea prevederilor programului
- Agențiile de Dezvoltare Nord, Centru, Sud și UTA Găgăuzia: susținerea prevederilor programului
- Ministerul Economiei și Infrastructurii: urmează a fi expusă urmare coordonării
- Ministerul Finanțelor: urmează a fi expusă urmare a coordonării
- Partenerii de dezvoltare: urmează a fi expusă urmare a coordonării.

Anexă

Tabel pentru identificarea impacturilor

| Categoriile de impact | Punctaj atribuit | | |
|--|------------------|------------------------|------------------------|
| | Opțiunea propusă | Opțiunea alternativă 1 | Opțiunea alternativă 2 |
| Economic | | | |
| costurile desfășurării afacerilor | | | |
| povara administrativă | -1 | | |
| fluxurile comerciale și investiționale | +2 | | |
| competitivitatea afacerilor | +2 | | |
| activitatea diferitor categorii de întreprinderi mici și mijlocii | +2 | | |
| concurența pe piață | +2 | | |
| activitatea de inovare și cercetare | +2 | | |
| veniturile și cheltuielile publice | +2 | | |
| cadrul instituțional al autorităților publice | +3 | | |
| alegerea, calitatea și prețurile pentru consumatori | | | |
| bunăstarea gospodăriilor casnice și a cetățenilor | +1 | | |
| situația social-economică în anumite regiuni | +3 | | |
| situația macroeconomică | | | |
| alte aspecte economice | | | |
| Social | | | |
| gradul de ocupare a forței de muncă | +2 | | |
| nivelul de salarizare | +2 | | |
| condițiile și organizarea muncii | | | |
| sănătatea și securitatea muncii | | | |
| formarea profesională | | | |
| inegalitatea și distribuția veniturilor | | | |
| nivelul veniturilor populației | +1 | | |
| nivelul sărăciei | +1 | | |
| accesul la bunuri și servicii de bază, în special pentru persoanele social-vulnerabile | +2 | | |
| diversitatea culturală și lingvistică | | | |
| partidele politice și organizațiile civice | | | |
| sănătatea publică, inclusiv mortalitatea și morbiditatea | | | |
| modul sănătos de viață al populației | +3 | | |
| nivelul criminalității și securității publice | | | |

| | | | |
|---|----|--|--|
| accesul și calitatea serviciilor de protecție socială | | | |
| accesul și calitatea serviciilor educaționale | | | |
| accesul și calitatea serviciilor medicale | | | |
| accesul și calitatea serviciilor publice administrative | +1 | | |
| nivelul și calitatea educației populației | | | |
| conservarea patrimoniului cultural | +1 | | |
| accesul populației la resurse culturale și participarea în manifestații culturale | +3 | | |
| accesul și participarea populației în activități sportive | +3 | | |
| discriminarea | | | |
| alte aspecte sociale | | | |
| De mediu | | | |
| clima, inclusiv emisiile gazelor cu efect de seră și celor care afectează stratul de ozon | | | |
| calitatea aerului | +1 | | |
| calitatea și cantitatea apei și resurselor acvatice, inclusiv a apei potabile și de alt gen | +3 | | |
| biodiversitatea | | | |
| flora | | | |
| fauna | | | |
| peisajele naturale | | | |
| starea și resursele solului | +3 | | |
| producerea și reciclarea deșeurilor | | | |
| utilizarea eficientă a resurselor regenerabile și neregenerabile | | | |
| consumul și producția durabilă | | | |
| intensitatea energetică | | | |
| eficiența și performanța energetică | | | |
| bunăstarea animalelor | | | |
| riscuri majore pentru mediu (incendii, explozii, accidente etc.) | | | |
| utilizarea terenurilor | | | |
| alte aspecte de mediu | | | |
| <i>Tabelul se completează cu note de la -3 la +3, în drept cu fiecare categorie de impact, pentru fiecare opțiune analizată, unde variația între -3 și -1 reprezintă impacturi negative (costuri), iar variația între 1 și 3 – impacturi pozitive (beneficii) pentru categoriile de impact analizate. Nota 0 reprezintă lipsa impacturilor. Valoarea acordată corespunde cu intensitatea impactului (1 – minor, 2 – mediu, 3 – major) față de situația din opțiunea „a nu face nimic”, în comparație cu situația din alte opțiuni și alte categorii de impact. Impacturile identificate prin acest tabel se descriu pe larg, cu argumentarea punctajului acordat, inclusiv prin date cuantificate, în compartimentul 4 din Formular, lit. b¹) și, după caz, b²), privind analiza impacturilor opțiunilor.</i> | | | |
| Anexe | | | |
| 1. Proiectul preliminar de act normativ | | | |
| 2. Studiul (de fundamentare) privind dezvoltarea centrelor urbane în Republica Moldova | | | |
| 3. Sinteza obiecțiilor și propunerilor la proiect și/sau analiza de impact | | | |